

# **Non-economic loss and damage (NELD) and Indigenous Peoples**

การสูญเสียและความเสียหายที่ไม่ใช่ทางเศรษฐกิจ  
และชนเผ่าพื้นเมือง

**Naree Wongsachon**

นารี วงศาชล



**Jam Island, Siboya Sub-district,  
Nua Khlong District, Krabi Province**

บ้านเกาะจำ ตำบลเกาะศรีบอยา

อำเภอเหนือคลอง จังหวัดกระบี่

# Background information (ข้อมูลพื้นฐาน)



- Jam –small island in the Andaman Sea. There are 3 villages. (เกาะจำเป็นเกาะขนาดเล็กตั้งอยู่ริมชายฝั่งทะเลอันดามัน ประกอบด้วย 3 หมู่บ้าน)
- The Urak Lawoi are the first settlers here, and due to World War II, epidemics, and land conflict, we moved several times. (ชาวเลอุรักลาไว้เป็นคนกลุ่มแรก ที่มาตั้งถิ่นฐาน แต่มีการโยกย้ายชุมชนหลายครั้ง)
- The Island became more populated after the coming of entrepreneurs investing in pound nets (เกาะเริ่มคึกคักเมื่อมีโป๊ะล้อมปลาของเค้าแก่ มีคนอพยพเข้ามาจับจ้างมากมาย กลายเป็นชุมชนใหญ่และเป็นสังคมพหุวัฒนธรรม)

# Island economy, Chao Lay economy

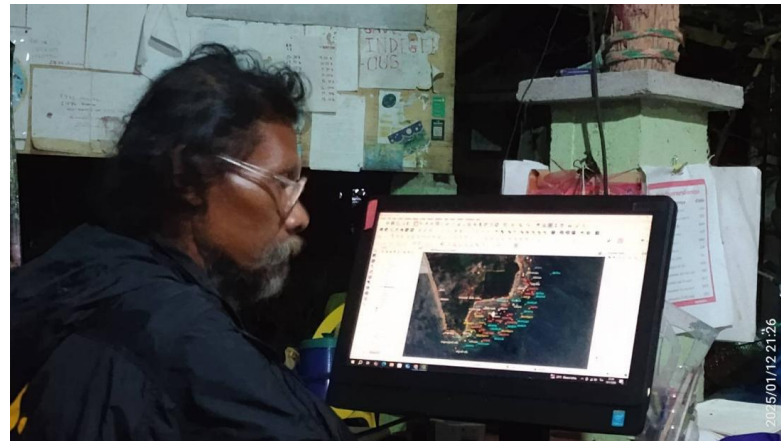


- Chao Lay's main occupation is fishing around Jam island, some families go to Phi Phi during monsoon season. (ชาวเลส่วนใหญ่ทำประมงเดินทางไปมาในแถบนี้เพื่อทำมาหากิน และมีบางช่วงที่ไปเกาะพีพีในช่วงลมมรสุม)
- Other occupations on the Island include wage labor, small grocery shops, and working for tourism businesses (อาชีพอื่นๆ มีรับจ้างทั่วไป ค้าขายเล็กๆ น้อยๆ เช่นของชำ และอาชีพที่เกี่ยวข้องกับการท่องเที่ยว)



# 1) Climate change and sea change, impact on indigenous communities, and what do we see (การเปลี่ยนแปลงสภาพภูมิอากาศ – ต่อชนเผ่าพื้นเมือง และชนเผ่าพื้นเมืองเห็นอะไรบ้าง)

Data collection  
(การเก็บข้อมูล)





Data  
collection  
(การเก็บข้อมูล)



# Data collection

(การเก็บข้อมูล)

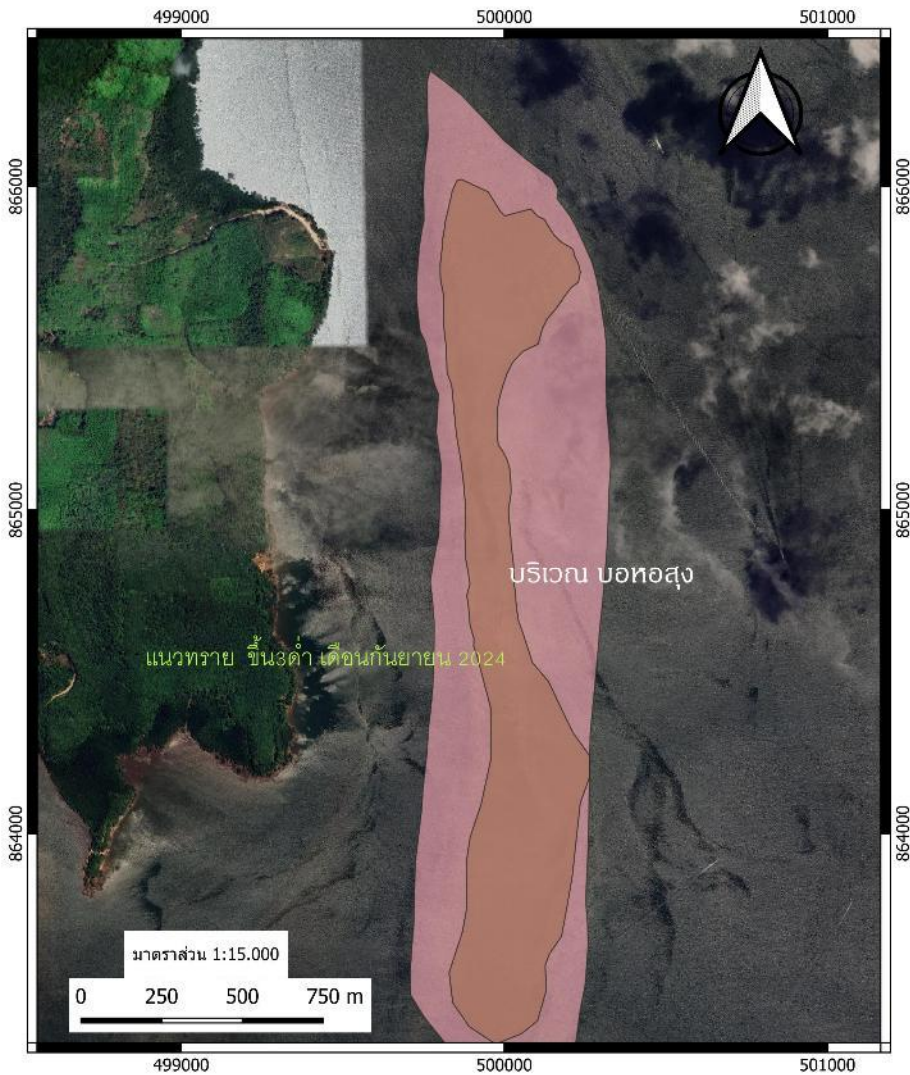




# What happens? มีอะไรเกิดขึ้นบ้าง

- More sediment and algae in sea water (น้ำทะเลเปลี่ยนไป มีตะกอน ตะไคร้เพิ่มขึ้น)
- Disappeared “Prawn bed” (“ลานกุ้ง” หายไป)
- Horse Mussels bed scattered into smaller patches with less number of living Mussels and more dead Mussels “ลานหอยกะพง” กระจายตัว มีจำนวนหอยน้อยลงและหอยตายเพิ่มขึ้น
- More marine garbage (ขยะทะเลเพิ่มขึ้น)

## แผนที่ บอหอสุง



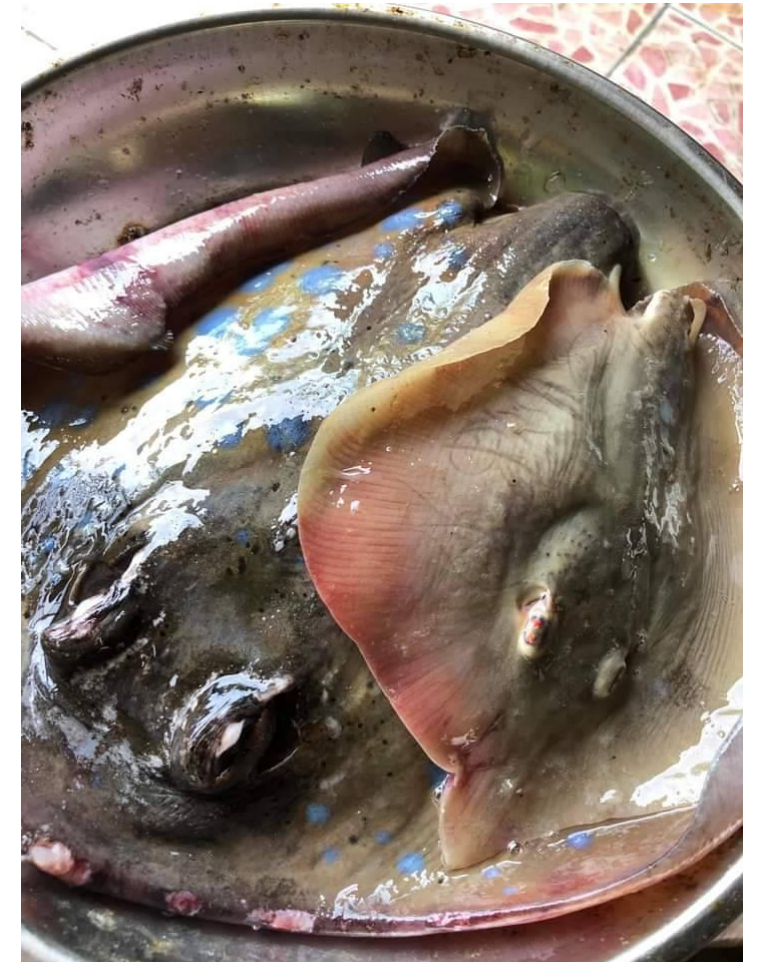
### สัญลักษณ์

■ แนวทราย บอหอสุง ขึ้น3ด่ำ เดือนกันยายน

■ สํารวจ บอหอสุง

Google Satellite

2) Impacts on coastal and marine environment, plants, animals and food chain (ผลกระทบต่อทะเลและชายฝั่ง พืช สัตว์ และห่วงโซ่อาหาร)

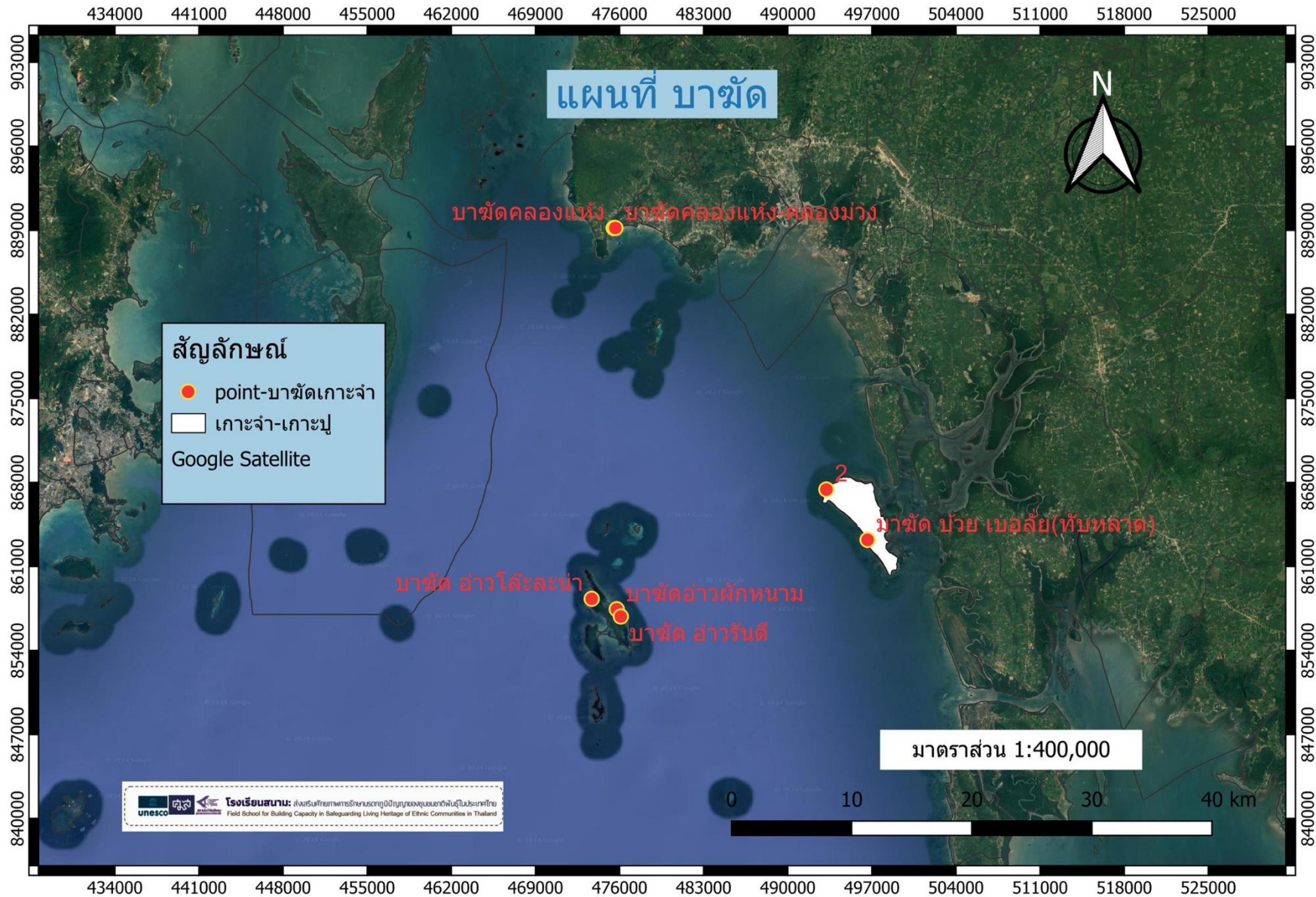


Chao Lay's collecting shellfish and cultural food (ชาวเลเก็บหาหอยและอาหารที่สำคัญทางวัฒนธรรม)



# ความสามารถในการติดตามสภาพทรัพยากรธรรมชาติของชุมชน





Bagad map  
(แผนที่บาซัด)





# ตัวอย่างการสูญเสียและสูญหาย

**1. การสูญเสียชีวิตและสุขภาพของมนุษย์:** รวมถึงการเสียชีวิต การบาดเจ็บ และผลกระทบต่อสุขภาพจิต เช่น ความวิตกกังวล ความโศกเศร้า และความเครียดหลังเหตุการณ์สะเทือนใจ ที่เกิดจากภัยพิบัติทางสภาพอากาศ และการพลัดถิ่น

**2. การสูญเสียมรดกทางวัฒนธรรม:** เช่น ถูกกันออกจากสถานที่ทางประวัติศาสตร์ สถานที่ศักดิ์สิทธิ์ และวัตถุโบราณอันเนื่องมาจากนโยบายทางสิ่งแวดล้อมและธุรกิจ

**3. การสูญเสียความรู้และแนวปฏิบัติแบบดั้งเดิม:** เมื่อสภาพแวดล้อมเปลี่ยนไป ความรู้ของชาวเล เกี่ยวกับการประมง และวิถีการตามฤดูกาลอาจใช้ไม่ได้อีกต่อไป นำไปสู่การกัดเซาะของอัตลักษณ์ทางวัฒนธรรมและวิถีชีวิตแบบดั้งเดิม ไม่สามารถถ่ายทอดต่อไปยังเยาวชนได้

# ตัวอย่างการสูญเสียและสูญหาย

**3. การสูญเสียความหลากหลายทางชีวภาพและบริการจากระบบนิเวศ:** การทำลายระบบนิเวศและการสูญพันธุ์ของสิ่งมีชีวิตมีผลกระทบอย่างลึกซึ้งต่อโลกธรรมชาติและบริการที่โลกมอบให้ เช่น อากาศและน้ำสะอาด ความมั่นคงทางอาหาร ซึ่งไม่สามารถประเมินค่าเป็นตัวเลขได้ง่ายๆ

**4. การพลัดถิ่นและการสูญเสียอาณาเขต:** เมื่อชุมชนถูกบังคับให้ตั้งถิ่นฐานถาวร เราไม่สามารถ ทำระบบ บากซ์ได้ เราสูญเสียพื้นที่ความปลอดภัย พื้นที่พิธีกรรม ความผูกพันกับที่ดินและทะเล และความรู้สึกเป็นส่วน หนึ่งของสถานที่นั้นๆ

**5. ผลกระทบทางสังคมและจิตวิทยา:** การเปลี่ยนแปลงสภาพภูมิอากาศสามารถทำลายความสามัคคีทาง สังคม นำไปสู่ความขัดแย้งที่เพิ่มขึ้นในการแย่งชิงทรัพยากร และทำให้เกิดความรู้สึกสูญเสียและความสับสน ภายใตชุมชนที่ได้รับผลกระทบ

# What did we do? Making fisheries more sustainable (ชาวเลทำอะไรบ้าง? การพัฒนาประมงที่ยั่งยืน)

Reviving bamboo fish traps (changing from nylon net and wire) which is more sustainable (ไชด์ักปลา -- หันกลับมาทำไชไม้ไผ่ ย่อยสลายได้ง่าย ไม่มีผลต่อทรัพยากรทะเล เป็นเศรษฐกิจสีเขียวที่เน้นชีวภาพและการหมุนเวียน –Bio-Circular-Green Economy)



# What did we do? Making fisheries more sustainable (ชาวเลทำอะไรบ้าง? การพัฒนาประมงที่ยั่งยืน)

- Growing and replanting mangrove forest and sea grass, and would like to have a support on building fish aggregation devices (ปลุกป่าโกงกาง-หญ้าทะเล และอยากขอรับการสนับสนุนการทำถังปลา)